



Collège Ferdinand Madeleine  
27, rue Daniel Amaranthe  
Lotissement Buissons Ardents  
97350 IRACOUBO  
☎ 05.94.34.63.41 ☎ 05.94.34.65.38  
✉ [ce.9730219A@ac-guyane.fr](mailto:ce.9730219A@ac-guyane.fr)  
N° APE : 92-13 SIRET : 199-731-589-000-16



RÉGION ACADÉMIQUE  
MINISTÈRE  
DE L'ÉDUCATION NATIONALE  
MINISTÈRE  
DE L'ENSEIGNEMENT SUPÉRIEUR,  
DE LA RECHERCHE  
ET DE L'INNOVATION



# Kit pédagogique

## 5<sup>ème</sup>

**Semaine du 23 au 27 mars 2020****3ème DEBUSSY (22 élèves) :**

Séquence 18 - La mesure de l'énergie électrique facturée : Répondre, sur le cahier, aux questions 1 à 5.

*Feuille à photocopier et à distribuer dans le kit de cette semaine.*

**3ème RAVEL (24 élèves) :**

Séquence 18 - La mesure de l'énergie électrique facturée : Répondre, sur le cahier, aux questions 1 à 5.

*Feuille à photocopier et à distribuer dans le kit de cette semaine.*

**4ème ARIANE (23 élèves) :**

Séquence 18 - Les sources et les conversions d'énergie : Répondre, sur le cahier, aux questions 1 à 5.

*Feuille à photocopier et à distribuer dans le kit de cette semaine.*

**4ème EUROPA (16 élèves) :**

Séquence 18 - Les sources et les conversions d'énergie : Répondre, sur le cahier, aux questions 1 à 5.

*Feuille à photocopier et à distribuer dans le kit de cette semaine.*

**5ème groupe A (lundi matin) (16 élèves) :**

Séquence 16 - La propagation du son : Répondre, sur le cahier, à toutes les questions.

*Feuille à photocopier et à distribuer dans le kit de cette semaine.*

**5ème groupe B (vendredi matin) (17 élèves) :**

Séquence 15 - La propagation de la lumière : Répondre, sur le cahier, aux questions 3 à 11.

*Feuilles à photocopier et à distribuer dans le kit de cette semaine.*

**5ème groupe C (jeudi matin) (17 élèves) :**

Séquence 15 - La propagation de la lumière : Répondre, sur le cahier, à toutes les questions.

*Feuille à photocopier et à distribuer dans le kit de cette semaine.*

**6ème groupe A (vendredi matin) (12 élèves) :**

Séquence 10 - La chaîne d'énergie : Répondre, sur le cahier, aux questions 1 à 5.

*Feuilles à photocopier et à distribuer dans le kit de cette semaine.*

**6ème groupe B (mardi après-midi) (12 élèves) :**

Séquence 11 - Les économies d'énergie : Répondre, sur le cahier, aux questions 1 à 3.

*Feuilles à photocopier et à distribuer dans le kit de cette semaine.*

**6ème groupe C (lundi matin) (17 élèves) :**

Séquence 11 - Les économies d'énergie : Répondre, sur le cahier, aux questions 1 à 3.

*Feuilles à photocopier et à distribuer dans le kit de cette semaine.*

**La propagation de la lumière**

**Propagation** : déplacement. La propagation de la lumière est rectiligne (en ligne droite).

**Source ponctuelle** : source dont la lumière est émise à partir d'un point.

**Consignes :**

Observer la photo, lire le protocole expérimental noté sous la photo et répondre aux questions 1 à 4.

Page 353

1. Ton œil peut-il voir la source de lumière avant le réglage du dispositif ?
2. Comment sont positionnés la source de lumière, les trois trous des écrans et l'œil, de manière à ce que l'œil voit la source de lumière ?

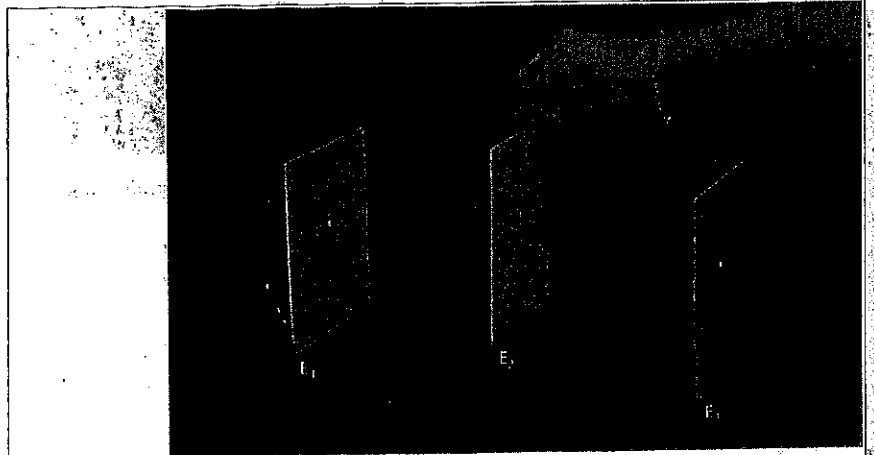


Fig. Mise en place du dispositif

**Expérimente**

- Place un premier écran  $E_1$  percé devant une lampe de poche.
- Place un écran percé  $E_3$  parallèle à  $E_1$ , en face de lui.
- Intercâle un écran percé  $E_2$  entre  $E_1$  et  $E_3$ .
- Place l'œil derrière le trou de l'écran  $E_2$  et déplace l'écran  $E_2$  parallèlement aux deux autres, jusqu'à ce que tu voies la lumière provenant de la source.

3. Décris le trajet de la lumière en précisant le point de départ, le chemin et le point d'arrivée.
4. Comment peuvent être représentés le trajet et le sens de propagation de la lumière ?

**Conclusion**

**Faisceau de lumière** : ensemble de rayons de lumière issus d'une même source.

**Consignes :**

Observer les photos ci-dessous, lire les légendes et répondre aux questions 5 à 9.

5. Le faisceau de lumière est-il visible sur la figure 3 ? Justifier la présence de ronds lumineux sur les parois de la cuve et sur l'écran.
6. Dans la situation de la figure 4, pourquoi le faisceau n'est-il visible qu'à l'intérieur de la cuve ? Que se passe-t-il quand la lumière rencontre les particules solides qui constituent la fumée ?
7. A quelle condition pouvons-nous visualiser un faisceau lumineux ?
8. Schématise l'expérience de la figure 4.

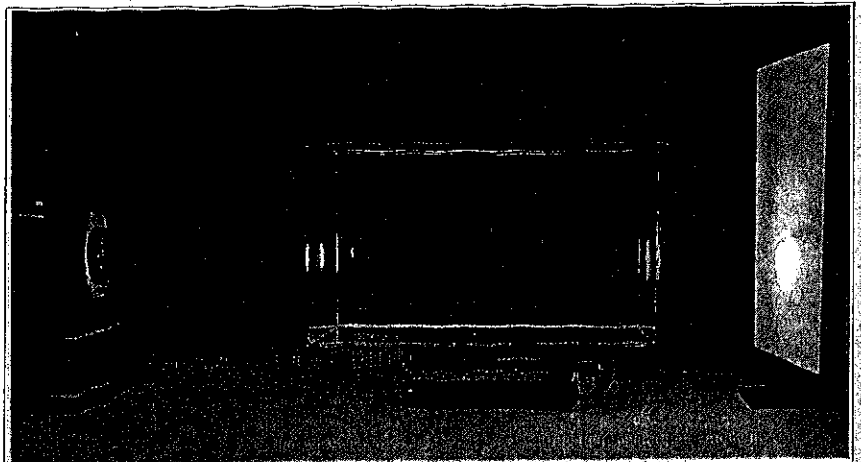


fig. 3 La cuve ne contient que de l'air.

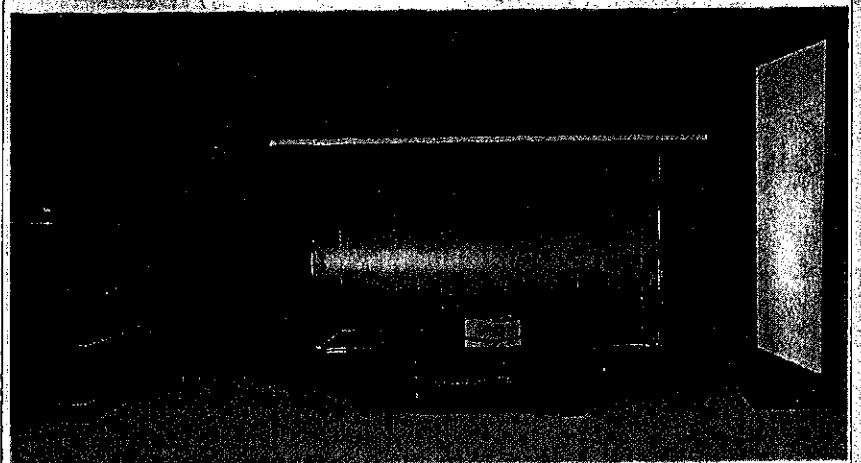


fig. 4 Après la combustion du papier d'Arménie, la cuve contient aussi de la fumée.

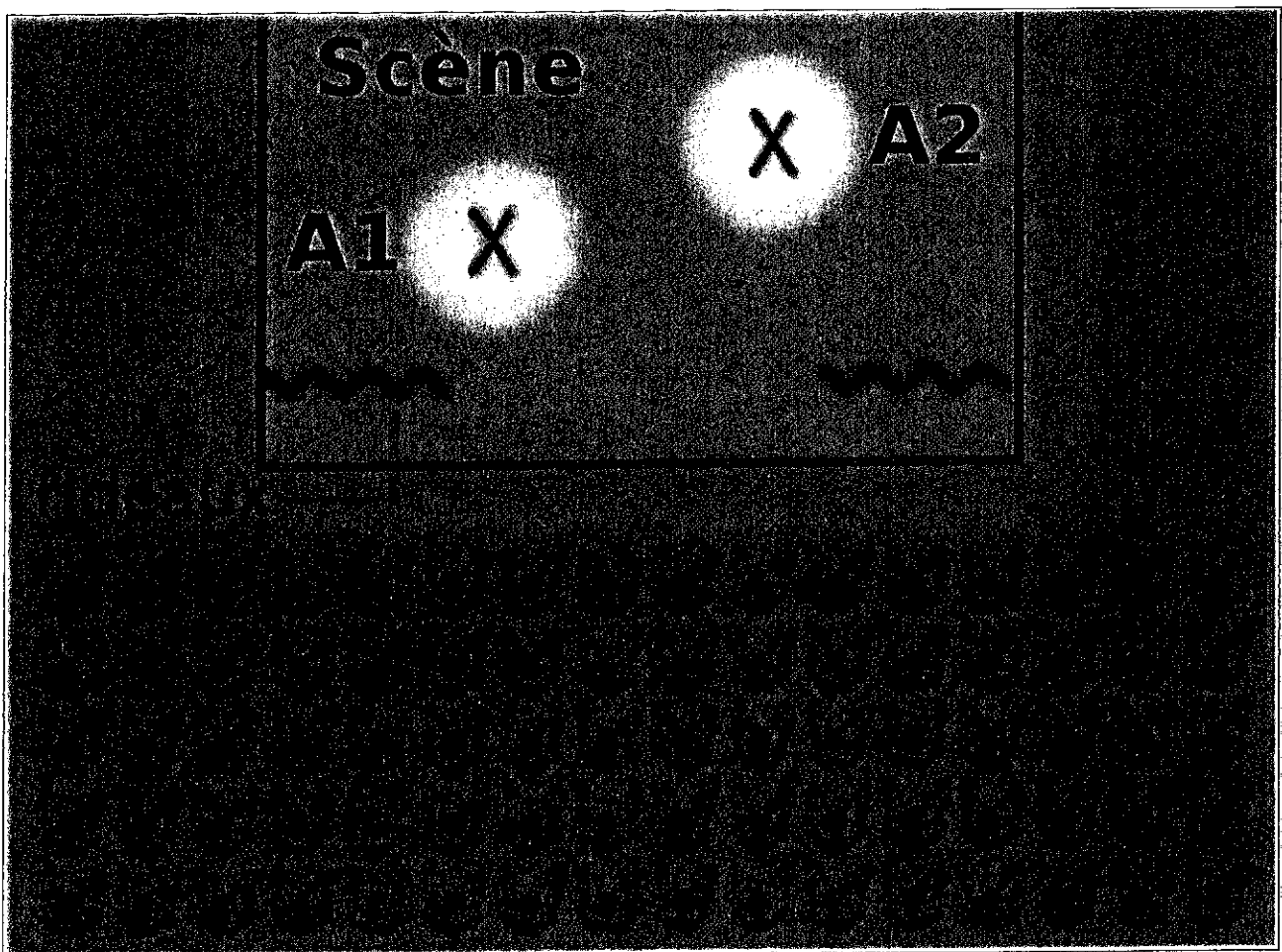
**Conclusion**

**Consignes :**

Lire l'introduction ci-dessous et répondre aux questions. Rappel : la lumière se diffuse en ligne droite.

La figure suivante représente une salle de spectacle, vue de dessus. On distingue la scène, le rideau (partiellement ouvert) et les spectateurs. Sur la scène, il y a deux acteurs :  $A_1$  et  $A_2$ .

9. Sur la figure, colorie en bleu, la ou les partie(s) de la salle d'où les spectateurs ne voient pas  $A_1$  ;
10. Sur la figure, colorie en rouge, la ou les partie(s) de la salle d'où les spectateurs ne voient pas  $A_2$ .
11. Y-a-t-il des spectateurs qui ne voient ni  $A_1$ , ni  $A_2$  ?



## **CONSIGNES DE TRAVAIL POUR LE NIVEAU 5° EN EMC ET HISTOIRE**

### **I. EMC**

Relire la documentation sur la sécurité routière.

**PUIS** Complétez les fiches 1 et 2 au crayon de papier.

Si vous avez internet, Tapez ASSR1 dans le moteur de recherche et vous trouverez des vidéos pour vous entraîner.

Si vous n'avez pas internet : **PAS D'INQUIÉTUDE**, nous nous entraînerons ensemble dès notre retour au collège.

### **II. HISTOIRE.**

Comme nous sommes tous à la maison, nous allons nous avancer dans le cours. Je vous demande de faire sérieusement ce qui est demandé pour qu'après nous puissions reprendre tout ensemble.

Si vous ne comprenez pas tout, ce n'est pas grave. Faites de votre mieux.

**ALLEZ ON Y VA !!**

**A. Prendre une feuille de copie et un surligneur**

Vous avez votre programmation

Écrivez sur la première face le titre de la partie II Société, église et pouvoir politique dans l'Occident féodal ( XI°- XV° siècles)

Sur l'autre face de la feuille le titre du chapitre I toujours au surligneur :

Chapitre I : l'ordre seigneurial

**B. Prendre une autre feuille et inscrire le titre de la leçon 1:La domination des seigneurs (pages 64 à 73 du manuel)Regardez les pages et lire la leçon du livre)**

**C. Le cours à écrire avec les documents que vous aurez à y insérer ( à coller)**

**NOUS ALLONS DONC FAIRE LE COURS**

**Quel est le cadre de vie des seigneurs ? (en rouge)**

**Quelles sont leurs occupations ? (en rouge)**

#### **I. Le cadre de vie des seigneurs.**

*(Les mots en caractères gras sont à écrire en rouge)*

Le seigneur exerce son autorité sur une **seigneurie**.

**Une seigneurie : (trouver et écrire la définition)**

**Dessin d'une seigneurie**

Prendre le document noté 1 ( le mettre dans un plastique, essayez de le compléter au crayon de papier)

A écrire :

Une **seigneurie** est composée de **2 grandes parties** :

- **La réserve** : domaine privé du seigneur où l'on trouve le château-fort.
- **Les tenures** : terres louées par le seigneur aux paysans contre des impôts ou des **corvées**.

Une **corvée** : (trouver et écrire la définition)

### **TD L'ORGANISATION D'UNE SEIGNEURIE**

Essayez de compléter au crayon de papier, nous corrigerons ensemble.(le document 1 est dans votre manuel, trouvez-le pour compléter)

**La demeure du seigneur : Reconstitution d'un château-fort.**

Coller les documents 3 et 4 (surlignez les titres)

Le document 3 doit vous aider à essayer de compléter le château-fort au crayon.

**Le cens : La taxe payée par le paysan pour sa tenure au seigneur.**

#### II. Le mode de vie des seigneurs. (p68 et 69)

Le seigneur est dans son château entouré par :

- son armée,
- sa famille,
- ses domestiques.

Les hommes en armes sont appelés ses vassaux (un vassal).

**Un vassal : trouver et écrire la définition**

Coller le document noté 5 et le compléter au crayon(surlignez les titres)

**Un fief : Trouver et écrire la définition**

Lors de la cérémonie de l'**hommage**, le vassal **prête serment de fidélité** à son seigneur. La cérémonie est notée par un secrétaire puis le seigneur remet au vassal **un fief (les investitures)**.

#### **Travail sur la pyramide vassalique doc 6 p69**

Coller le document noté 6 puis en dessous le document 6 bis ( essayez de compléter le document 6 au crayon)

**Comment devient-on chevalier ?**

**L'armement du chevalier**

**(coller le document noté 7 et le compléter en suivant les consignes écrites sur le chevalier)doc 2 p70**

Questions 1 et 2 p 71.

Écrire les deux questions, réfléchir puis inscrire la suite.

1. Doc 1

**L'adoubement : La cérémonie par laquelle on devient chevalier**

Les deux étapes de l'adoubement sont :

- La remise des vêtements,
- La remise des armes,

Les règles de la chevalerie sont :

- Ne pas tuer son adversaire si il demande grâce,
- Secourir en cas de danger,
- Prier dieu régulièrement.

2. Doc 2

**Offensive : pour attaquer**

Les armes offensives et défensives d'un chevalier sont :

Les armes offensives sont :

- la lance,
- l'épée,
- le destrier.

Les armes défensives sont :

- l'écu,
- la cotte de mailles ou haubert,
- le heaume ou le casque.

**TRAVAIL A FAIRE ET A REMETTRE LE JOUR DE NOS RETROUVAILLES !!**

Complétez soigneusement le document A. Il sera noté en prenant compte de notre situation exceptionnelle.

La leçon n'est pas terminée mais nous avons bien avancé.

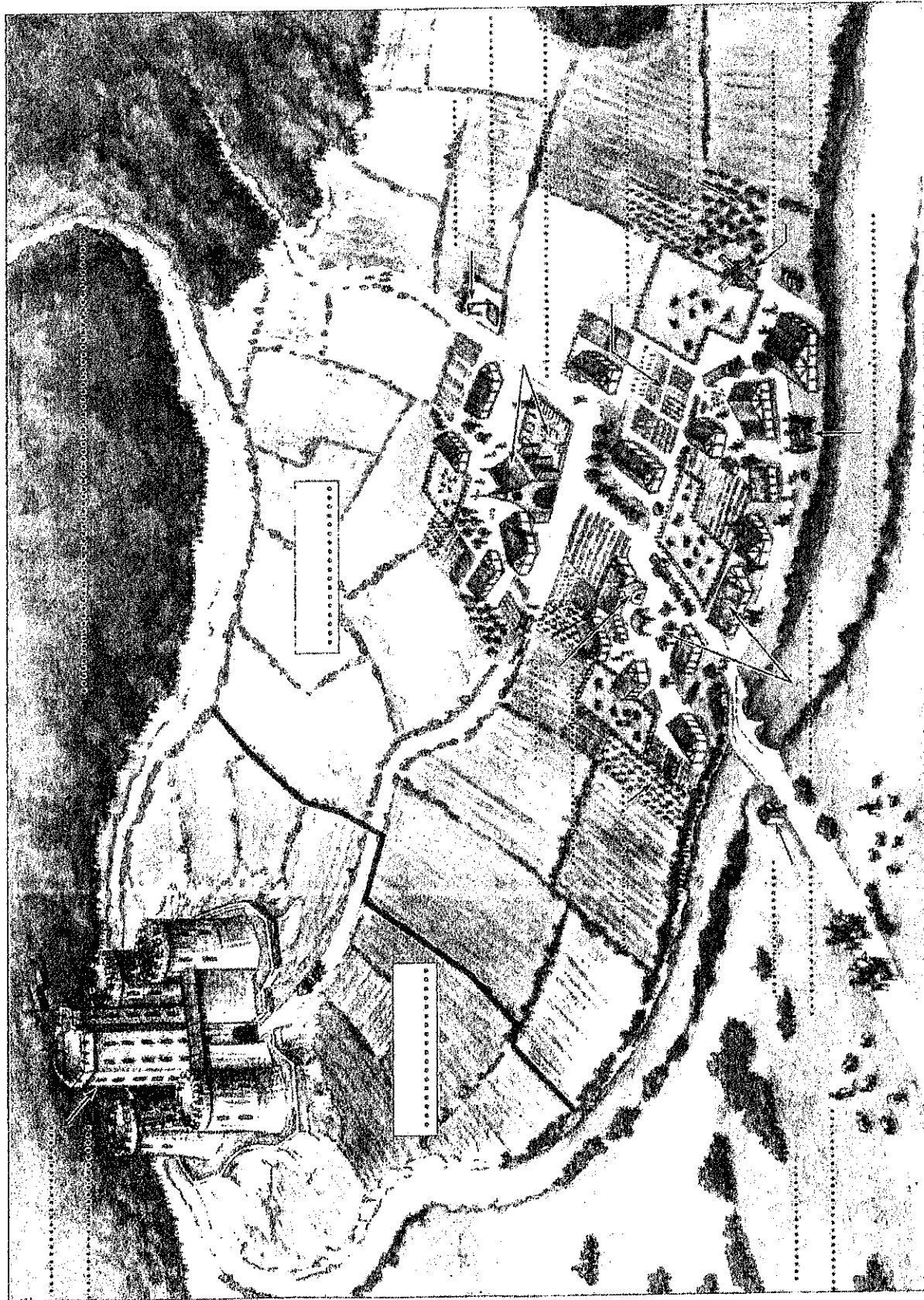
**A BIENTÔT**

**Mme Moraes**



## 2) Une seigneurie au Moyen Âge

A. Reconstitution d'une seigneurie au Moyen Âge



1. Complétez la reconstitution de la seigneurie en utilisant les mots suivants :
- château,
  - église et cimetière,
  - forêt seigneuriale,
  - four,
  - jardins,
  - moulin à vent,
  - péage du pont,
  - potence,
  - prés communaux,
  - pressoir,
  - réserve,
  - tenures,
  - vergers,
  - vignes,
  - village.





## Les obligations du seigneur et du vassal

### LE SEIGNEUR DOIT AU VASSAL

- ☐ La protection, si celui-ci est attaqué
- ☐ L'entretien par le fief, en général une terre (une seigneurie)



### LE VASSAL DOIT AU SEIGNEUR

#### • Le conseil



#### • L'aide militaire

- Lorsque le seigneur est attaqué
- Pour garder le château
- Lorsque le seigneur en attaque un autre (service militaire limité à 40 jours)

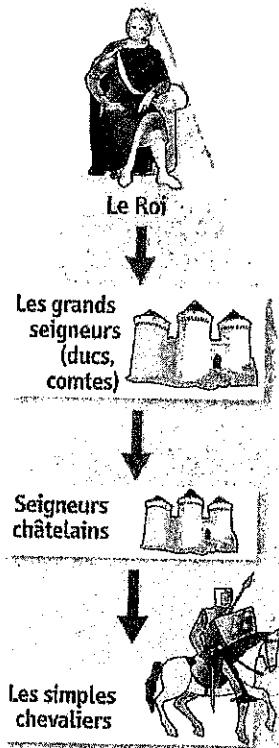


#### • L'aide financière

- Quand le seigneur marie sa fille
- Quand le seigneur fait son fils chevalier
- Quand le seigneur doit une rançon
- Quand le seigneur part en croisade



6 pts



### La pyramide vassalique

Les seigneurs châtelains sont à leur tour vassaux de seigneurs plus puissants. Le roi est à la tête de cette pyramide vassalique.



## Qu'est-ce que la cérémonie de l'hommage ?

5

1. Dans le texte, encadrez le nom des deux personnages qui font alliance. Lequel est :

- le suzerain ? .....
- le vassal ? .....

2. Soulignez dans le texte la description du geste qu'ils font en signe d'alliance.

3. Que jure le vassal à son suzerain et sur quoi jure-t-il ?

.....

.....

.....

4. Quel nom donne-t-on aux terres que le vassal tient de son suzerain ?

.....

### Doc. 1 Hommage d'un comte à un prince

« Le 12 janvier, en présence de moi, Pierre de Maderan, notaire, et de nobles seigneurs, Gaston, comte de Foix et vicomte de Béarn, se présenta devant le très noble et très puissant seigneur Edward, fils de notre seigneur le roi d'Angleterre, prince d'Aquitaine et de Galles. Le sire Gaston, étant à genoux, tenant ses mains jointes entre les deux mains de notre noble prince, a fait foi, serment et hommage pour les fiefs<sup>1</sup> qu'il tient de lui.

Le sire Gaston a promis de faire tout ce que bon et loyal vassal doit et est tenu de faire à son suzerain. Et il jura fidélité, plaçant ses mains sur le Livre<sup>2</sup> et la croix, et qu'il tiendrait sa parole. Après avoir reçu son hommage et serment de loyauté, le prince embrassa son vassal. »

D'après le procès verbal des hommages rendus au prince de Galles par les seigneurs et les villes de la principauté d'Aquitaine (12 janvier 1364), archives de l'Échiquier, Angleterre.

1. Les terres.      2. La Bible.

## Comment le système féodal s'organise-t-il au Moyen Âge ?

6

1. Sur le document 2, écrivez le numéro correspondant aux personnages suivants :

- 1 Grands seigneurs (pairs du royaume)
- 2 Guerriers
- 3 Roi
- 4 Seigneurs

2. Par quels liens tous ces personnages sont-ils liés ?

.....

.....

3. Dans le document, coloriez les flèches selon la légende.

4. Que fournit un vassal à son suzerain ?

.....

.....

.....

5. Que fournit un suzerain à ses vassaux ?

.....

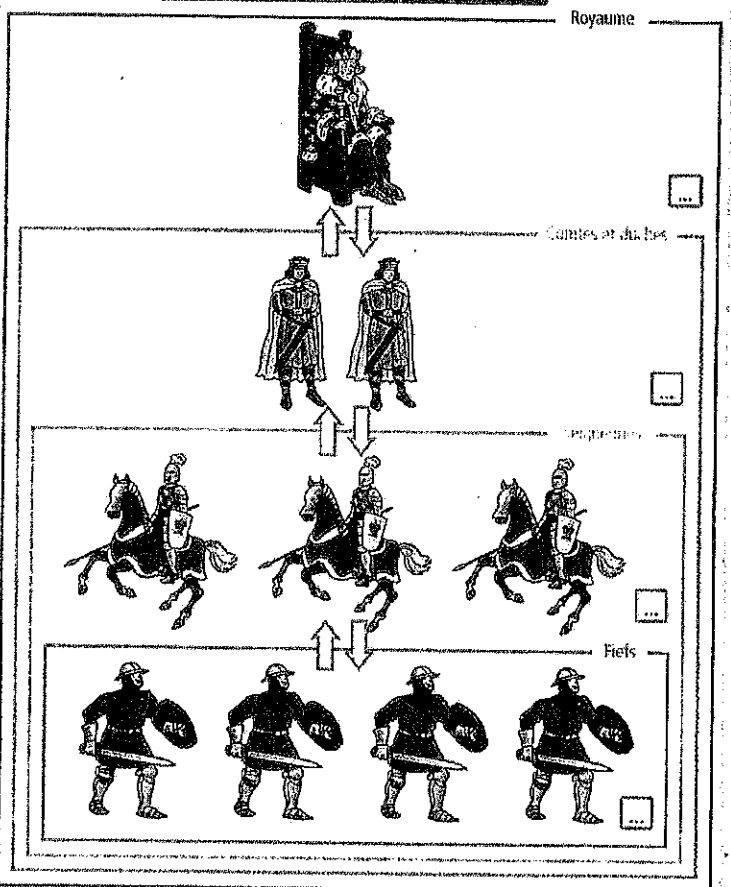
.....

.....

6. Qui est au sommet de la pyramide féodale ?

.....

### Doc. 2 La pyramide féodale : des liens de vassalité



Vassal conseille, aide militairement et financièrement
 Suzerain protège, juge, donne un fief

7

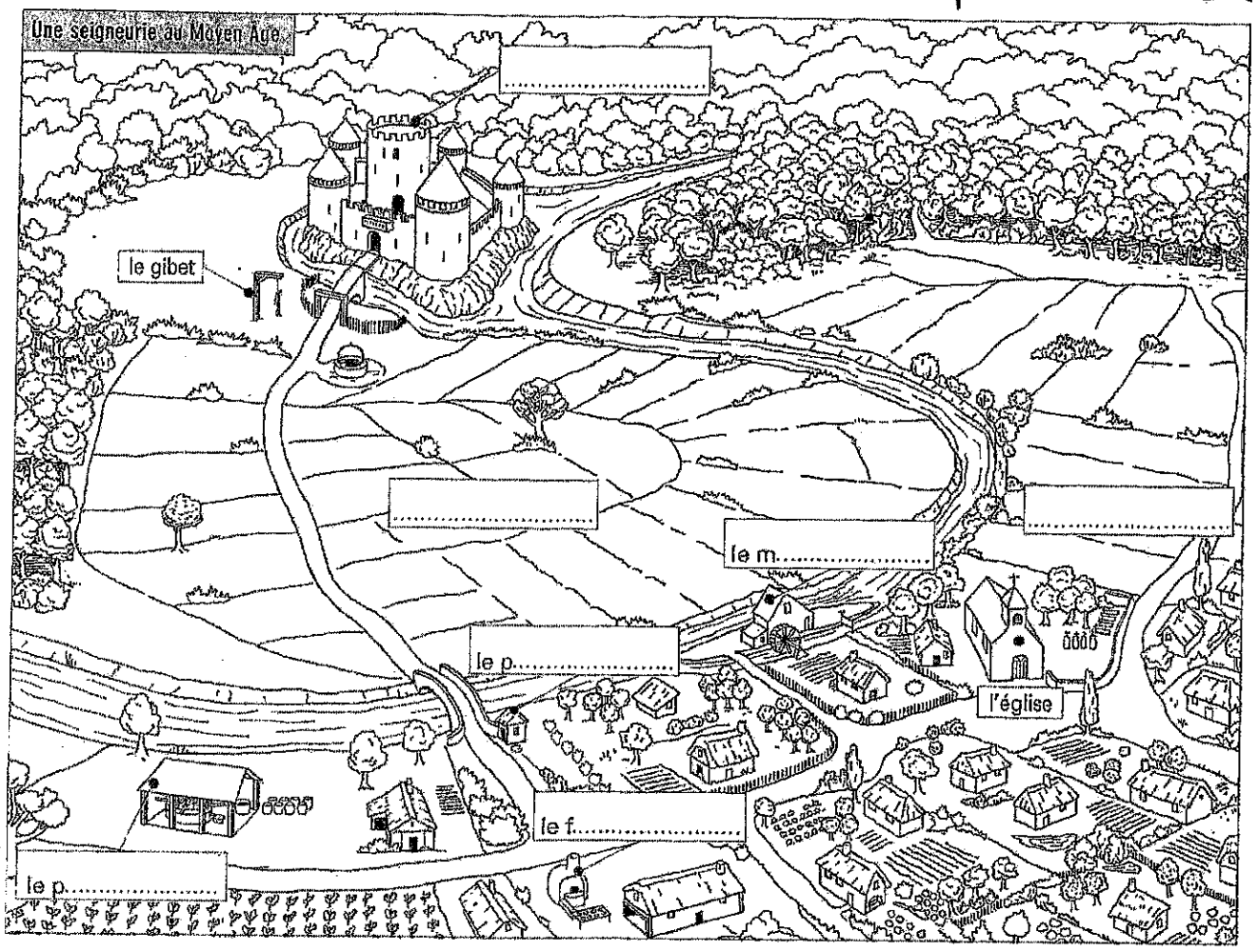
- Armure à colorier en gris
- Destrier en marron
- Salets en noir
- Etendard en rouge

• Écu en rouge et bleu.



Identifier sur le schéma les différents éléments de l'armement du chevalier :  
ou casque  
heaume, épée, lance, écu ou bouclier, étrier, jambière, cheval ou destrier, étendard ou  
drapeau, éperon, cotte de maille ou haubert





1. Sur le dessin, écrivez le nom du bâtiment où vivent le seigneur et sa famille.
2. Placez les mots suivants : réserve \* tenures, et donnez leur définition :  
Réserve : .....

Tenures : .....

3. Quel élément du dessin montre que le seigneur a le pouvoir de juger et de punir ?  
.....
4. Sur le dessin, écrivez le nom des constructions du seigneur utilisées par les paysans.

**B** Quelles sont les obligations des paysans envers le seigneur ?

5. Écrivez la définition de corvée :  
.....
6. Dans le texte, soulignez en rouge les taxes que les paysans doivent au seigneur et en vert leurs obligations de travail.
7. Durant quelle saison ces obligations sont-elles nombreuses ?  
.....

**Les devoirs des paysans**

« À la Saint-Jean<sup>1</sup>, les paysans de Verson doivent faucher l'herbe des prés du seigneur et porter le foin au manoir. Après, ils doivent curer le canal. En août, ils doivent moissonner les blés du seigneur et les porter à sa grange. Ils doivent le champart<sup>2</sup> sur leurs terres. Ils le chargent sur leur charrette et ils le portent à la grange du seigneur. Après vient le début septembre où ils paient le pacage : le vilain<sup>3</sup> gardera deux pourceaux et l'autre après sera au seigneur. Et après vient la Saint-Denis<sup>4</sup>, où les vilains sont tout étonnés qu'il leur faille payer le cens<sup>5</sup>. Après, ils doivent encore la corvée : quant ils auront labouré la terre du seigneur, ils iront chercher le blé à son grenier et ils devront le semer. »

D'après *La Complainte des vilains de Verson*, XIII<sup>e</sup> siècle.

1. Le 24 juin. - 2. Une part de la récolte due au seigneur. - 3. Le nom donné aux paysans. - 4. Le 9 octobre. - 5. Taxe fixe payée pour le paysan pour sa tenure.

## Anglais

5<sup>ème</sup> Colibri et 5<sup>ème</sup> Toucan

1. Objectif : Comparer les sports américains

- WB page 31 ex. 4 a, b et c.
- Peter compare le basketball et le baseball. Lis les informations ci-dessous et trouve quel sport il préfère. Justifie tes réponses. Consulte la note sur le comparatif dans le manuel page 48.

*Which sport does Peter prefer? Why?*

*I think he prefers \_\_\_\_\_ because it's*

---

---

---

	<b>basketball</b>	<b>baseball</b>
tiring	+++	+
dangerous	+	+++
healthy	+++	+
good	+++	+

2. Objectif: Lire et analyser un texte informatif simple (Part 1)

- WB page 34 ex. 3 Etoiles 1 et 2. Consulter la liste de vocabulaire TB page 47 Sports and Attitudes.
- Compléter et apprendre la liste de vocabulaire WB page 37 Sport and attitudes.

3. Objectif : Lire et analyser un texte informatif simple (Part 2)

- WB page 35 ex. 3 Etoile 3



### Mon autoportrait... à croquer ! -5e

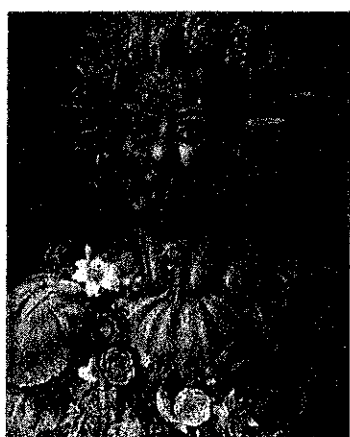
Ce travail a été commencé en classe. Je vous demande de recommencer le tout dans votre cahier d'arts plastiques, sur une page blanche.

**Consigne:** Je réalise mon autoportrait\* en utilisant uniquement des aliments que j'aime boire et manger. Je dois **obligatoirement** mélanger dessin et collage.  
Pour m'aider, je peux commencer par faire la liste de tous les aliments que j'aime consommer.

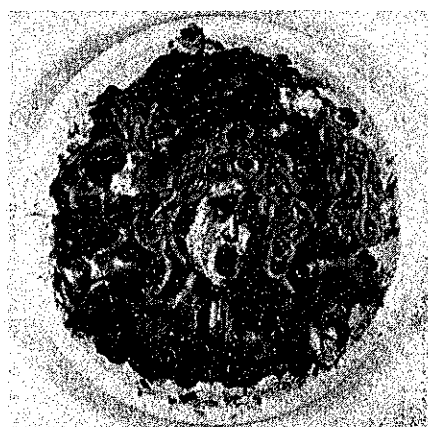
**Matériel:** Mon cahier d'arts plastiques, crayon à papier, crayons de couleurs, feutres, magazines publicitaires alimentaires (ce que vous recevez dans votre boîte aux lettres), ciseaux, colle.

**Vocabulaire:** - Autoportrait: le portrait de moi-même. Il doit comprendre toute la tête et le haut du corps jusqu'à la poitrine.

**Références:** à ne pas copier, je vous montre ces références pour vous inspirer



Giuseppe Arcimboldo  
*Printemps*, peinture à l'huile  
1590



Vik Muniz, *Méduse du Caravage*  
Dessin dans les spaguettis bolognaises, 1997



Will Cotton, *Portraits sur le thème de la crème glacée et des bonbons*  
Peinture à l'huile sur toile  
2001

**Ce travail sera évalué lors de notre retour en classe. Prenez votre temps.**

## Kit pédagogique de français pour la semaine du 23 au 27 mars 2020 (niveau 5<sup>ème</sup>)

### I. Suivi de la semaine précédente

#### A. EXPRESSION ÉCRITE

Vous pouvez m'envoyer, en pièces jointes de courriel, la rédaction n° 9 et l'exercice d'expression écrite sur la meilleure des activités (ainsi que tous les autres travaux écrits), à l'adresse mail suivante : [saintdidier@orange.fr](mailto:saintdidier@orange.fr). Vous pouvez également utiliser *Pronote*, pour me faire parvenir ces devoirs.

#### B. LECTURE

##### PARCOURS 4 : LES GRANDES DÉCOUVERTES : VERS UN NOUVEAU MONDE (titre)

Problématique : Quelles sont les raisons qui ont poussé les explorateurs à voyager ?

Texte 1 : *Nouvelle terre à l'horizon !* (Christophe Colomb, *La Découverte de l'Amérique*, 1492)

N. B. Ce texte est la traduction d'un document authentique : un extrait du journal de bord relatant le premier voyage de Christophe Colomb vers l'« Amérique ».

1. On a appelé les indigènes (= autochtones) d'Amérique « Indiens », car lorsque Christophe Colomb atteint les Caraïbes en 1492, il croyait être arrivé à l'extrémité orientale de l'Inde. Le nouveau continent a été nommé, en 1507, par un géographe allemand, d'après le prénom d'un homme d'affaires italien, ami de Colomb : Amerigo Vespucci. En effet, dans une lettre de 1503, intitulée « Mundus Novus », ce commerçant florentin prétendait avoir exploré ce « nouveau » continent.

2. Les membres des deux mondes entrent en contact, en s'échangeant des cadeaux. Colomb offre « quelques bonnets de couleur et quelques perles de verre » (l. 5-6). Les Espagnols reçoivent « des perroquets, du fil de coton en pelotes, des sagaies » (l. 9). Il s'agit donc d'une rencontre pacifique et même amicale, bien que les présents de Colomb soient des objets sans valeur, qui ne montrent pas une grande générosité.

3. a) Les comportements ne sont pas méfiants, puisque Colomb ne prend aucune précaution, quand il aborde les Bahamas avec les « chaloupes » de sa caravelle, la *Santa Maria*, et il laisse les indigènes nager tranquillement jusqu'aux canots. Quant aux autochtones, ils font de grandes démonstrations d'« amitié »

b) L'absence de langage commun n'est pas un obstacle à la rencontre, car faute de pouvoir communiquer verbalement, les Espagnols et les Amérindiens échangent des objets, prouvant ainsi leur intérêt mutuel, leur curiosité, leur ouverture envers l'autre.

4. Christophe Colomb décrit les indigènes de façon très positive, en insistant sur leur beauté physique, comme le prouve la répétition de l'adverbe « très » et de l'adjectif « beau/belle » : « ils étaient tous très bien faits, très beaux de corps et très avenants de visage » (l. 15-16) ; « tous sont pareillement de belle stature, de belle allure et bien faits » (l. 27-28).

5. Christophe Colomb décrit la couleur de peau des autochtones, mais ne s'en étonne pas, car il la compare avec celle des habitants d'îles qu'il connaît : les Canaries, situées au large du Maroc (« ils sont tous comme les Canariens, ni noirs ni blancs ». Par ailleurs, l'explorateur a déjà vu des Africains noirs.

6. a) Christophe Colomb est surpris par la nudité des indigènes (« ils vont nus, tels que leur mère les a enfantés »), par leurs tatouages (« certains d'entre eux se peignent le corps en brun ») et par leur pacifisme apparent (« ils ne portent pas d'armes ni même ne les connaissent »).

b) Le marin génois détaille particulièrement les tatouages, dans deux phrases où il précise les différentes couleurs employées et les parties du corps tatouées : « Certains d'entre eux se peignent le corps [...] seulement le nez. » (l. 19-23). Il décrit également minutieusement les cheveux et en observe la texture (« aussi gros que des crins ») et la longueur (« courts [...] et jamais ne coupent »), entre les lignes 16 et 18.

7. Christophe Colomb est un explorateur, mais aussi un conquérant au service de la reine Isabelle de Castille et du roi Jean II d'Aragon. Il veut donc placer les indigènes sous la domination de ces monarques espagnols et les convertir au catholicisme : « [les autochtones] étaient gens à se rendre et convertir bien mieux à notre sainte Foi (= la religion catholique) par amour que par force » (l.3-4).

8. Le projet de Colomb d'emmener quelques indigènes à la cour de Castille m'indigne (= opinion). En effet, les autochtones sont considérés comme des curiosités, des spécimens du Nouveau Monde, à faire découvrir aux Européens. Le marin génois ne se soucie pas de la douleur morale qu'éprouveront ces êtres

humains en étant séparés de leur famille, de leur mode de vie, de leur terre. Il les considère au mieux comme des animaux, au pire comme des objets : l'explorateur fait donc preuve de racisme.

9. L'arrivée des Européens sur le nouveau continent a eu des conséquences désastreuses sur les populations indigènes, qui ont été décimées par des maladies contre lesquelles elles n'étaient pas immunisées, comme la grippe ou la rougeole, par les massacres perpétrés par les conquistadors et par le travail forcé dans les mines. Ainsi, en cinquante ans, la population aztèque de l'actuel Mexique est passée de vingt-cinq millions d'hommes à deux millions ; la population inca du Pérou, en cent ans, a chuté de dix millions d'âmes à un million et demi.

**Gravure de Théodore de Bry, Colomb à Hispaniola (= Saint-Domingue = Haïti + la République dominicaine), 1592.**

1. La gravure, comme l'extrait du journal de bord de Colomb, relate la rencontre entre l'explorateur génois et des indigènes du Nouveau Monde. Au premier plan, l'artiste représente les autochtones dans leur nudité et avec leurs cadeaux de bienvenue, comme Colomb. Au second plan, une croix est plantée, qui symbolise la volonté du capitaine italien de convertir les indigènes au catholicisme. Cette intention apparaît dans le passage : « convertir [...] à notre Sainte Foi ». En revanche, à l'inverse de Colomb, le graveur montre les Espagnols comme de fiers conquérants, vêtus en guerriers, armés et prêts à utiliser la violence, et non comme des explorateurs tolérants.

2. L'esprit de domination est d'abord suggéré par l'attitude du capitaine, mis en valeur au premier plan : il a adopté une position agressive, le pied en avant, il tient une grande lance à la main et n'apporte aucun cadeau. En outre, l'appropriation du territoire est marquée, au deuxième plan, par le plantage de la croix. De plus, à l'arrière-plan, les trois caravelles dessinent une diagonale aboutissant à trois indigènes qui, bras levés, le dos tourné, fuient devant l'arrivée des bateaux : cela donne l'impression d'un assaut guerrier.

**Texte 2** : « Le grand Montezuma » (Bernal Díaz del Castillo, *Histoire véridique de la conquête de la Nouvelle-Espagne, 1575*) : Bernal Díaz Del castillo, compagnon d'Hernán Cortés, le conquistador qui a conquis le Mexique, décrit l'empereur des Aztèques et l'ancienne ville de Mexico.

1. L'or, les pierreries, l'éclat des vêtements montrent la richesse de l'empire : l'empereur Montezuma, est « superbement vêtu », les pieds « chaussés de sandales aux semelles d'or et enrichies de pierreries » ; l'une des statues du temple visité par l'auteur « était recouverte de pierreries, d'or, de perles grosses et petites [...] le corps était peint de grands serpents fabriqués avec de l'or et des pierres précieuses » (l. 2-3). On devine, dans cette description, la fascination du noble espagnol pour l'or.

2. a) Les sujets de l'empereur se comportent à son égard avec une déférence (= considération, grand respect) extrême : on prend soin que ses pieds ne foulent pas la terre et « aucun des grands seigneurs n'ose lever les yeux sur lui. » (l. 8-9).

b) Le grand Montezuma est considéré comme un être divin.

3. Le texte évoque des sacrifices humains à caractère religieux : des cassolettes contiennent « trois cœurs d'Indiens » (l. 20) ; les murs de l'oratoire étaient « baignés par le sang qui s'y figeait » (l. 23) et il s'en « exhalait une odeur repoussante » (l. 23). Cette pratique et celle du cannibalisme guerrier ont été exagérées et exploitées par les Européens pour justifier les massacres commis sur les indigènes, considérés à tort comme des « barbares ».

**Texte 3** : « Saveurs nouvelles » (Jean de Léry, *Histoire d'un voyage fait en la terre du Brésil, 1575*) : Jean de Léry, animé d'un esprit de curiosité intellectuel, décrit un fruit alors inconnu des Européens : l'ananas.

4. L'auteur emploie de nombreuses comparaisons, pour rapprocher ce qui est inconnu de ce qui est connu, afin que les lecteurs puissent se créer une image mentale précise d'un fruit qu'ils n'ont jamais vu : « de forme semblable aux glaïeuls » (l. 4), « amoncelée comme un grand chardon » (l. 9), « son fruit ressemble à une pomme de pin » (l. 112) et « pousse comme nos artichauts » (l. 14).

5. Pour décrire le nouveau fruit, l'écrivain sollicite la vue (« les feuilles un peu courbées et cannelées ») ; le fruit est « de couleur jaune azuré », l'odorat (« ils ont une telle odeur de framboise ») et le goût (« leur goût fondant dans la bouche est naturellement doux »).

6. Le mot « sauvage » est péjoratif (= qui présente négativement les personnes et les choses). Il s'oppose à « civilisé, bien éduqué ». Ce mot vient du bas latin (latin de la fin de l'Antiquité) *salvaticus*, du latin classique (I<sup>er</sup> siècle av. J.-C.) *silvaticus*, adjectif dérivé du nom commun *silva* : la forêt. Étymologiquement, « sauvage » s'applique donc à un peuple proche de l'état de nature, ce qui explique qu'il soit devenu synonyme de « grossier », « primitif », « brutal ».

**Image 2** : Diego Rivera, *La Grande Cité de Tenochtitlan* (= capitale des Aztèques ; aujourd'hui : Mexico), 1945.

1. La fresque est composée de deux plans : le premier plan représente, aux pieds et autour de Montezuma, l'activité humaine, les habitants ; le second plan décrit la ville, traversée par un fleuve, et les montagnes.
2. Montezuma est mis en valeur par sa position centrale sur la fresque, son assise surélevée par le trône, la forme de ce trône qui lui constitue une sorte d'écrin, et enfin son vêtement blanc, qui contraste avec la couleur ocre des autres personnages, des objets et des lieux.
3. Tenochtitlan est une ville qui possède une grande densité de population et est animée par une vive activité commerciale, comme le prouve le premier plan de la fresque. Il s'agit aussi d'une cité dessinée selon un quadrillage ordonné, qui lui donne un aspect moderne. Ténochtilan montre donc que la civilisation aztèque n'est pas primitive.

### C. ÉTUDE DE LA LANGUE

#### • L'imparfait de l'indicatif (conjugaison) :

- **Leçon** : retenez que ce temps est très facile à conjuguer, car il n'a qu'une seule série de terminaisons pour tous les verbes (-ais / -ais / -ait / -ions / -iez / -aient) . De plus, chaque verbe a un radical unique, le même que celui de le première personne du pluriel du présent de l'indicatif (*nous peignons* → *je peignais* ; exception : *être, nous sommes, j'étais*).

- **Exercices** 3, 4, 5 p. 289 :

L'île de Zanzibar s'offrait [...] et se détachait [...] les champs prenaient [...] de gros bouquets d'arbres indiquaient... Les habitants de l'île apparaissaient... Les hourras et les cris s'éteignaient...

Souvent, nous allions [...] et nous prenions... Vous y mettiez [...], mais ne parveniez pas... je nageais [...] et je ne ressentais... nous balayions [...] elle rangeait [...] nous amenions [...] elle les plaçait.

Nous connaissions. Vous vouliez. Nous riions (le premier « i » appartient au radical, le second à la terminaison de l'imparfait). Vous finissiez . Nous appuyions. Je mélangeais. Tu hébergeais. Je rangeais. Vous aligniez. Vous vous mariiez.

#### • Les accords dans le groupe nominal (orthographe) : exercices 1, 3, 4 p. 308-309 :

1. A. Les noms en gras sont féminins. B. Les déterminants qui les précèdent sont différents, car on utilise la forme masculine devant les noms féminins commençant par un « h » muet ou par une voyelle.

3. a) Mon cœur. b) Ma banane. c) Mon arrivée. d) Ma chance. e) Mon nom. f) Mon gros nez. g) Mon délicieux repas. h) Mon amoureuse. 2. a) Ma hutte (« h » non muet). b) Mon humiliation (« h » muet). c) Ma honte. d) Mon harmonie. e) Ma hiérarchie. f) Ma hyène. g) Ma hache. h) Mon harmonica.

4. 1. Quelques (= plusieurs) jours avant son arrivée, tous les habitants du château se réunirent : il n'y avait plus aucune minute à perdre. 2. Tous les matins, il sonne chez sa voisine : il n'a nulle envie de la voir mais elle lui offre toujours des croissants. 3. À quelques pas d'ici se trouve une petite place où tous les soirs, chaque habitant vient passer quelque (= un certain) temps, quelques heures à bavarder et à jouer aux cartes.

## II. Travaux à faire durant la semaine 2 du confinement

### A. LECTURE / EXPRESSION ÉCRITE

1. Lisez les textes p. 26-27 et répondez à toutes les questions de la p. 27, à l'aide de phrases verbales complètes.
2. Lisez le texte p. 28-29 et répondez à toutes les questions de la p. 29, à l'aide de phrases verbales complètes.

### B. ÉTUDE DE LA LANGUE

1. **Conjugaison de l'imparfait de l'indicatif (révisions) :** faites l'exercice 7 p. 328 (une erreur de page s'est glissée dans le précédent kit).
2. **Conjugaison du passé simple de l'indicatif :** faites les exercices 1, 2, 3 p. 290, apprenez la leçon p. 290, puis faites les exercices 4 et 5 p. 291.
3. **Les accords dans le groupe nominal :** révisez la leçon p. 308 et faites les exercices 5, 6, 7, 8, 9, 10 p. 309.

KIT N°1 ESPAGNOL 5E .

1) Préparation :

Va à la page 41 de ton manuel et découvre ce que tu vas apprendre dans ce chapitre...

D'après toi, qu'est-ce qu'une « pandilla » ? .....

Quel est le 1<sup>er</sup> objectif d'apprentissage de ce chapitre ? .....

2) 1<sup>er</sup> document : photo p42

A



a) **A partir de la photo et du vocabulaire donné, réponds aux 2 questions :**

- ¿Cómo es la chica A ? Es .....

- ¿Cómo es la chica B ? Es .....

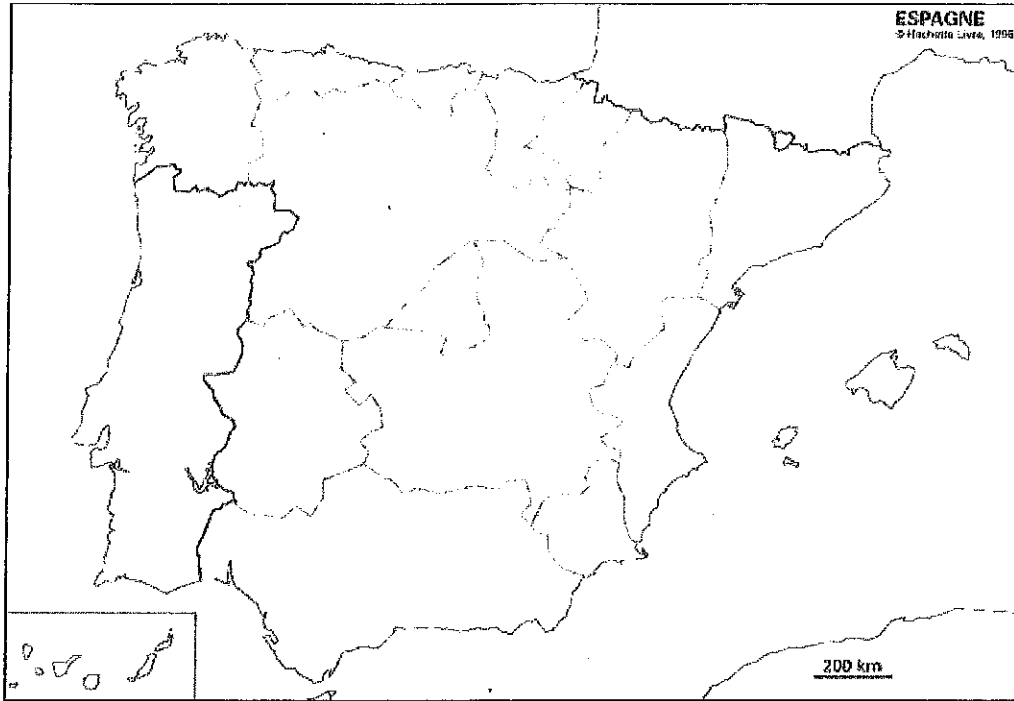
b) **objectif culturel : Comment s'appelle la danse que pratiquent ces filles ?**

En espagnol, on dit : .....

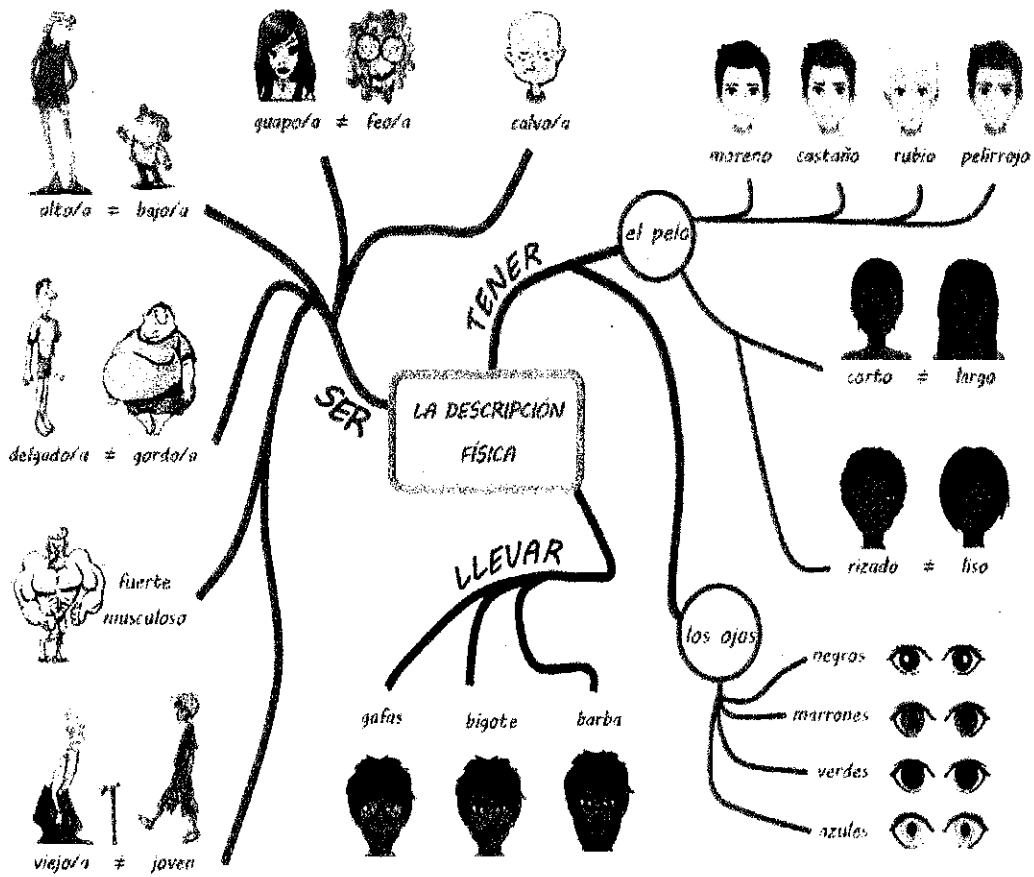
c) **Cette danse est originaire de quelle ville d'Espagne ?**

Le nom donné à cette danse vient de la ville de .....

d) **Place cette ville sur la carte :**



2) Documents 2 et 3 : palabras :



👁️👁️ Mira la foto y describe los personajes de la película « Coco » :



- Papá Julio es ....., tiene..... lleva.....
- El tío Óscar es....., tiene..... lleva
- La tía Rosita es ....., tiene.....
- la tía Victoria.....

3) Réappropriation : **¿Y tú, cómo eres ?**

Maintenant, décris-toi, en te servant des outils précédents ; parle à la 1ere personne (« je »), utilise le nouveau vocabulaire, et emploie les verbes SER , TENER, et peut-être, LLEVAR :

« .....  
 .....  
 .....  
 ..... ».

## KITS PEDAGOGIQUES

### SCIENCES DE LA VIE ET DE LA TERRE

Niveau : 5<sup>ème</sup>

Pour la continuité des enseignements pédagogiques, vous trouverez ci-dessous quelques activités et / ou exercices à faire à domicile (référez-vous sur le document sécurité routière : Effet de la drogue):

- **Enseignements pratiques interdisciplinaires : La sécurité routière – Effet de la drogue**
  - Répondre aux questions 8, 9, 10, 11, 12 -> **(1h30)**
-